

УДИРДАМЖИЙН АГУУЛГА

Нэг. ШАЛГАЛТЫН ЗОРИЛГО.....	2
Хоёр. ШАЛГУУЛАГЧДЫН ХАМРАХ ХҮРЭЭ	2
Гурав. ШАЛГАЛТЫН ТОВ	2
Дөрөв. ШАЛГАЛТЫН ХЭЛБЭР, ДҮГНЭХ ШАЛГУУР	2
Тав. ЗОХИОН БАЙГУУЛАЛТ.....	3
Зургаа. ШАЛГАЛТЫН ХУРААМЖ.....	4
Долоо. ШАЛГАЛТ ЗОХИОН БАЙГУУЛАХ ГАЗАР	4
Найм. СЭДЭВ, АГУУЛГА.....	4
Ес. ҮНЭЛГЭЭ ХИЙХ БИЕ БҮРЭЛДХҮҮН	6
Арав. ДҮНГ МЭДЭЭЛЭХ, ҮНЭМЛЭХНИЙ ХҮСЭЛТ ХҮЛЭЭН АВАХ	6
Арваннэг. ШАЛГАЛТЫН ӨМНӨ ЧИГЛҮҮЛЭГ СУРГАЛТ ХИЙХ.....	6
Арван хоёр. ШАЛГУУЛАГЧ ШАЛГАЛТАА ЦУЦЛАХ.....	7
Арван гурав. САНАЛ, ГОМДОЛ ШИЙДВЭРЛЭХ.....	7
Арван дөрөв. БУСАД.....	8
Хавсралт 1а. Чингис хаан Үндэсний музейн сонгогдсон үзмэрүүдийн зураг	9
Хавсралт 1б. Монголын Үндэсний музейн сонгогдсон үзмэрүүдийн зураг.....	15
Хавсралт 2: Шалгалтад бэлдэхэд нэн тэргүүнд уншвал зохих эх сурвалжийн жагсаалт	23
Хавсралт 3. Жуулчны хөтөч тайлбарлагчийн үнэмлэхийн хүсэлт гаргах заавар	24

БАТЛАВ

ШАЛГАЛТЫН КОМИССЫН ДАРГА

ЖУУЛЧНЫ ХӨТӨЧ ТАЙЛБАРЛАГЧИД ҮНЭМЛЭХ ОЛГОХ, АНГИЛАЛ ЗЭРЭГЛЭЛ ТОГТООХ ШАЛГАЛТЫН УДИРДАМЖ

2025 ОНЫ I УЛИРАЛ

Нэг. ШАЛГАЛТЫН ЗОРИЛГО

- 1.1. Аялал жуулчлалын тухай хуулийн 10.4 болон Жуулчны хөтөч тайлбарлагчид үнэмлэх олгох, сунгах, сэргээх, түдгэлзүүлэх, хүчингүй болгох болон мэргэжлийн ур чадварын ангилал, зэрэглэл тогтоох журам -ын 3.4-д заасныг үндэслэн жуулчны хөтөч- тайлбарлагчийн эзэмшвэл зохих мэдлэг, ур чадварыг үнэлж, цаашид мэргэжлийн үнэмлэхтэй болгоход тус шалгалтын зорилго оршино.

Хоёр. ШАЛГУУЛАГЧДЫН ХАМРАХ ХҮРЭЭ

- 2.1. Тус шалгалтад
 - a. Аялал жуулчлалын чиглэлээр магадлан итгэмжлэгдсэн их дээд сургуульд бакалавр болон түүнээс дээш зэрэг эзэмшсэн иргэн
 - b. Боловсролын асуудал эрхэлсэн төрийн захиргааны төв байгууллагаар баталгаажсан тусгай зөвшөөрөл бүхий байгууллагын мэргэжлийн чиг баримжаа олгох сургалтад хамрагдаж гэрчилгээ авсан иргэн
 - c. Жуулчны хөтөч тайлбарлагчаар ажилладаг, эсвэл ажиллах хүсэлтэй, насанд хүрсэн иргэн (шалгалт өгч болох ч мэргэжлийн үнэмлэх авахын тулд аялал жуулчлалын мэргэжлийн зэрэгтэй эсвэл мэргэжлийн чиг баримжаа олгох сургалтад хамрагдсан байх шаардлагатай бөгөөд үүнийг холбогдох зэргийн диплом, эсвэл гэрчилгээгээр нотолно.) хамрагдана.

Гурав. ШАЛГАЛТЫН ТОВ

- 3.1. Шалгалтыг жил бүрийн I, IV улиралд тус бүр нэг удаа зохион байгуулна.
- 3.2. Шалгалтын товыг Аялал жуулчлалын асуудал эрхэлсэн Нийтийн эрх зүйн хуулийн этгээд (цаашид НЭЗХЭ гэх) Аялал Жуулчлалын Мэргэжлийн Холбоо шалгалт болохоос хуанлийн 45 хоногийн өмнө зарлаж, бүртгэлийг шалгалт болохоос хуанлийн 14 хоногийн өмнө хаана.
- 3.3. Энэ удаагийн шалгалтын бүртгэл 2025 оны 1-р сарын 8-ны өдөр эхэлж, 2-р сарын 8-нд дуусна.
- 3.4. 2025 оны 1-р улирлын Ур чадварын шалгалтыг 2-р сарын 22-23-ны өдөр, Ерөнхий мэдлэгийн шалгалтыг 2-р сарын 27-ны пүрэв гаргийн өглөөний 08:00 – 09:00 цагт авна. **Ур чадварын шалгалтын нарийвчилсан хуваарийг (аль музейд хуваарилагдах, хэдэн цагт шалгалтаа өгөх гм) бүртгэл хааснаас хойш 5 хоногийн дотор илгээнэ.**

Дөрөв. ШАЛГАЛТЫН ХЭЛБЭР, ДҮГНЭХ ШАЛГУУР

- 4.1. Жуулчны хөтөч тайлбарлагчид үнэмлэх олгох, сунгах, сэргээх, түдгэлзүүлэх, хүчингүй болгох болон мэргэжлийн ур чадварын ангилал, зэрэглэл тогтоох журмын 3.9-д заасны дагуу шалгалт нь
 - Ур чадварын (Нийт онооны 50 хүртэл хувь)
 - Ерөнхий мэдлэгийн (Нийт онооны 50 хүртэл хувь) хэсгээс бүрдэнэ.

- 4.2. Ур чадварын шалгалтад авах ёстой онооны 60 болон түүнээс дээш хувь авч тэнцсэн шалгуулагч нь Ерөнхий мэдлэгийн шалгалтад орно. Журмын дагуу хоёр шалгалтын нийлбэр дүн нь 70% ба түүнээс дээш бол үнэмлэх авах болзол хангасанд тооцно. Гүйцэтгэлийг дараах шалгуураар дүгнэнэ.
- 4.2.1. **Хөтөч тайлбарлагчийн техник эзэмшсэн байдал**
- Зочдод тайлбарлахдаа ярианы хурдаа тохируулж, үг хэллэгээ тод хэлж, дуу хоолой далайцтай байж, зочидтой холбоо тогтоож чадаж буй эсэх
 - Музейн аяллын үед үзмэрээс үзмэрт шилжих үед шат, босго, халтиргаа гулгааг сануулж, зочдыг аюулгүй аялахад анхаарал тавьж буй эсэх, мөн группыг оновчтой байрлуулж, хүн тус бүрд анхаарал хандуулж, сонор сэрэмжтэй байгаа эсэх,
 - Асуултад техникийн дагуу товч тодорхой хариулж буй эсэх,
 - Шалгалтын үеэр цэвэрхэн хувцаслаж, биеэ соёлтой авч явж, бусаддаа төвөг удахгүй хүндэтгэлтэй хандаж, хоцролгүй ирж, мэргэжлийн хандлага харуулж чадаж буй эсэхийг онцгойлон шалгана.
- 4.2.2. **Мэдээлэл хүргэх чадвар эзэмшсэн байдал**
- Өгөгдсөн хугацаанд гол мэдээллийг сонирхолтой байдлаар, хэлний оновчтой үг хэллэг, дүрэм ашиглан ярьж буй эсэх,
 - Тайлбарыг уялдаа холбоо, цэгцтэйгээр бодит тоо баримт, сонирхолтой жишээ, судалгаагаар баяжуулан хүргэж буй эсэхийг үндсэн шалгуур болгоно.
- 4.3. Ерөнхий мэдлэгийн шалгалт нь олон сонголтот хариултаас зөвхөн нэгийг нь сонгох, 50 асуулт бүхий 60 минут үргэлжлэх сорил байна. Зөв хариулт бүрд нэг оноо. Алдаатай хариултад оноо тооцохгүй.
- 4.4. Ур чадварын болон ерөнхий мэдлэгийн шалгалт тус бүрийг 2 үнэлгээний ажилтан дүгнэж, дундаж оноогоор дүн гарна.

Тав. ЗОХИОН БАЙГУУЛАЛТ

5.1. Ур чадварын шалгалтын хувьд:

- 5.1.1. Шалгуулагч нь шалгалт эхлэх цагаас 20 минутын өмнө шалгалтын байранд ирж, бүртгэлийн ажилтанд бүртгүүлэн, кодоо баталгаажуулж, шалгалтын зааварчилгаатай танилцаад гарын үсэг зурсан байна. Ингээд бүртгэлийн ажилтан заавар өгөх хүртэл музейн хүлээлгийн танхимд хүлээнэ.
- 5.1.2. Товлосон цагаас хоцорч ирсэн оролцогчийг шалгалтад оруулах боломжгүй.
- 5.1.3. Шалгуулагч тайлбараа хүргэх үед 2 үнэлгээний ажилтан, 1 хөндлөнгийн хянагч (камераар баталгаажуулагч) байна.
- 5.1.4. Шалгуулагч нь шалгалтад ирэхдээ биеийн байцаалтаа авчирна. Бүртгэлийн ажилтан, үнэлгээний ажилтан болон хөндлөнгийн хянагч (камераар баталгаажуулагч) нь шаардлагатай бол шалгуулагчийн биеийн байцаалтыг шалгах эрхтэй.
- 5.1.5. Шалгуулагч нь тухайн тайлбар хийх хэлээр нь ярьдаг зах зээлийн орноос ирсэн 15-с багагүй тооны групп зочдод хөтөч хийж байгаагаар сэтгэлдээ төсөөлж, хөтчийн техник ашиглан тайлбараа хүргэнэ.
- 5.1.6. Шалгуулагч үнэлгээний ажилтны оноож өгсөн 2 үзмэрийг тайлбарлана. Ингэхдээ оноосон үзмэрийн агуулгаас гажихгүй, ойр байрлах өөр үзмэртэй холбон тайлбарлахыг зөвшөөрнө. Хугацааны эхний нэг минутад өөрийгөө болон музейн тухайн танхимыг товч танилцуулаад, аюулгүйн зааврыг өгч үндсэн тайлбараа эхэлнэ. Нийт гүйцэтгэлийн хугацаа үзмэр хооронд шилжих хугацааг багтаагаад **12 минут** байна. Энэ хугацааг үзмэр тус бүрд хэрхэн хуваарилахаа шалгуулагч өөрөө шийднэ.

- 5.1.7. Шалгуулагч нь тайлбараа мэргэжлийн үнэмлэх дээр бичүүлэхээр сонгосон (бүртгэлийн анкетад бөглөсний дагуу) хэлээрээ (хэлүүдээрээ) гүйцэтгэнэ.
- 5.1.8. Тайлбар хийх явцад эсхүл тайлбарын хугацаа дууссаны дараа үнэлгээний ажилтан үзмэртэй холбоотой асуултыг тайлбар хүргэсэн хэлээр нь асууж болно. Шалгуулагч техникийн дагуу товч тодорхой хариулна.
- 5.1.9. Журмын 4.4.12-д заасны дагуу шалгалтыг баталгаажуулах үүднээс, хөндлөнгийн хянагч нь шалгуулагчийн гүйцэтгэлийг камераар бичиж авна.
- 5.1.10. Гүйцэтгэлийн үеэр болон дараа нь үнэлгээний ажилтан гүйцэтгэлийн талаарх дүгнэлтийг хэлэхгүй, санал зөвлөмж өгөхгүй. Гагцхүү шалгах хуудаст тэмдэглэж, дүгнэлтийг бичгээр үйлдэн, гарын үсгээр баталгаажуулна.

Зургаа. ШАЛГАЛТЫН ХУРААМЖ

- 6.1. Журмын 3.8-д заасанчлан шалгалтад бүртгүүлэхтэй холбогдон гарах зардлыг шалгуулагч хариуцах бөгөөд хураамжийн хэмжээг Нийтийн эрх зүйн хуулийн этгээд (цаашид НЭЗХЭ гэх)-ийн Удирдах зөвлөлөөс тогтооно.
- 6.2. Энэ удаагийн шалгалтын хураамж нь 150.000 (нэг зуун тавин мянган) төгрөг байна.
- 6.3. Нэгээс дээш тооны гадаад хэлээр ур чадварын шалгалт өгөх бол нэмэгдэх хэл тус бүрд 100.000 төгрөгийн хураамж нэмж төлнө.

Долоо. ШАЛГАЛТ ЗОХИОН БАЙГУУЛАХ ГАЗАР¹

- 7.1. Журамд шалгалт болох газрыг тодорхой заагаагүй бөгөөд Шалгалтын комиссын шийдвэрээр энэ удаагийн Ур чадварын шалгалтыг Улаанбаатар хотноо
 - 7.1.1. Монголын Үндэсний музей
 - 7.1.2. Чингис хаан Үндэсний музейд зохион байгуулна.
- 7.2. Ерөнхий мэдлэгийн шалгалтыг онлайнгаар зохион байгуулна. Шалгалт авах платформын видео зааварчилгааг ерөнхий мэдлэгийн шалгалт эхлэхээс 7-с багагүй хоногийн өмнө урьдчилан хүргэж, жишиг тест ажиллуулна.

Найм. СЭДЭВ, АГУУЛГА

- 8.1. Ур чадварын шалгалтыг дараах үзмэрүүдийн хүрээнд авна.
 - 8.1.1. **Чингис хаан Үндэсний музейд** (Хавсралт 1а. Чингис хаан Үндэсний музейн сонгогдсон үзмэрүүдийн зураг)

Гуравдугаар давхар. Эртний төрт улсын танхим

- Дайчин эрийн арьсан дээл
- Домгийн амьтны чимэглэлтэй духавч
- Овгийн тамгатай шагай

Дөрөвдүгээр давхар. Монгол нутаг дах эртний нүүдэлчдийн төрт улсын танхим

- Ширмэн индүү
- Чойрын хүн чулуу

Тавдугаар давхар. Их монгол улсын танхим

- Галт шувууны дүрслэлтэй алтан бугуйвч
- Богтаг малгай

Долоодугаар давхар. Чингис хааны угсааны хаад, язгууртны танхим

- Халхын Абтай сайн хаан (Хуулбар зураг)

¹ Музейд урьдаас зарлаагүй Төрийн өндөр дээд хэмжээний айлчлал болох, давагдашгүй хүчин зүйл үүсэхээс шалтгаалан шалгалтын өдөр солигдох бол Шалгалтын комисс тэгш, шударгаар зохицуулах арга эрэлхийлнэ.



- Нэрчүгийн гэрээ (Хуулбар)
- Түшээт хааны алтан шүншигтэй тамга

8.1.2. Монголын Үндэсний музейд (Хавсралт 1б. Монголын Үндэсний музейн сонгогдсон үзмэрүүдийн зураг)

Нэгдүгээр давхар. Эртний улсуудын танхим

- Нар, саран чимэглэл
- Хүннү, Сяньбийн үеийн булш (Айрагийн гозгор олдворт газар)

Хоёрдугаар давхар. Уламжлалт хувцас, гоёл чимэглэлийн танхим

- Энхрий хүүхдийн хувцас, эдлэл (2 үзмэрийг хоёуланг нь эсвэл аль нэгийг нь төвлөн ярьж болно.)
- Торгууд хувцас, гутал, хэрэглэл

Гуравдугаар давхар. Уламжлалт соёлын танхим

- Бөөгийн хувцас, хэрэглэл
- Ганлин

Гуравдугаар давхар. Уламжлалт ахуйн танхим

- Уламжлалт хөсөг, тээвэр (зураг)
- Тэмээний ногт, хэрэгсэл сэлт

Гуравдугаар давхар. Социалист Монгол улс

- Бүгд Найрамдах Монгол Ард Улсын Төрийн сүлд (1940 он) хатгамал
- ЗХУ, БНМАУ-ын сансрын хамтарсан нислэгт зориулсан сансрын нисгэгчдийн гарын үсэгтэй монгол улсын төрийн далбаа (1981 он)

8.2. Ерөнхий мэдлэгийн шалгалт дараах агуулгаас багтаасан байна. (Хавсралт 2: Шалгалтад бэлдэхэд нэн тэргүүнд уншвал зохих эх сурвалжийн жагсаалт)

8.2.1. Түүх, археологи (тестэд эзлэх хувь 20):

Чулуун зэвсэг болон хүрлийн үеийн дурсгалууд, хот балгадын туурь, Монгол нутаг дах эртний төрт улсууд, Их Монгол улс, Монголын эзэнт гүрэн, Манжийн үе, 20р зууны Монгол гэх мэт.

8.2.2. Шашин, соёл (тестэд эзлэх хувь 20):

Буддын шашны урсгал чиглэл, Монголд буддын шашин нэвтэрсэн түүх, гол төлөөлөгчид, шүтээн дүрүүд, буддын урлаг (зээгт наамал, танка, цаасан шуумал гэх мэт)-ийн арга технологи, томоохон сүм хийдийн түүх/архитектур, монголчуудын бэлгэдэл, нүүдэлчин ахуй, баяр наадам, уламжлалт хүнс, цагаан идээ боловсруулах арга технологи, ЮНЕСКО-д бүртгэлтэй соёлын өв гэх мэт.

8.2.3. Газарзүй, геологи, палеонтологи, амьтан, ургамал (тестэд эзлэх хувь 20):

Монгол орны хамгийн хамгийн, усны сүлжээ, уул нуруудын тогтоц, үлэг гүрвэлийн нээлтүүд, голлох олдворууд, геологи, палеонтологийн үечлэл, амьтан, ургамлын тархац, онцлог, төрөл зүйл гэх мэт.

8.2.4. Салбарын хууль эрх зүйн орчин, мэргэжлийн ёс зүй (тестэд эзлэх хувь 20):

Аялал жуулчлалын салбарын хууль, журам, эрх зүйн орчин.

8.2.5. Монгол орны нийгэм, улс төр, эдийн засаг (тестэд эзлэх хувь 20):

Улс төр, сонгуулийн систем, засаг захиргааны хуваарь, нутгийн өөрөө удирдах ёс, эдийн засгийн гол индикаторууд, статистик мэдээлэл (ажилгүйдэл, инфляци, тэтгэвэр тэтгэмж, нийгмийн даатгал, хүн ам зүй, татварын хэмжээ, малын тоо толгой,

ДНБ-д салбаруудын эзлэх хувь хэмжээ гэх мэт), голлох экспорт/импорт, боловсрол, эрүүл мэндийн тогтолцоо, газар хувьчлал, өмчлөл гэх мэт.

Ес. ҮНЭЛГЭЭ ХИЙХ БИЕ БҮРЭЛДХҮҮН

- 9.1. Үнэлгээ хийх бие бүрэлдхүүн нь
 - Шалгуулагчийн сонгосон гадаад хэлээр ярьдаг
 - Аялал жуулчлалын салбарт 5-с багагүй жил ажилласан туршлагатай
 - Үнэлгээний зарчмын талаар зохих ойлголттой
 - Мэргэжлийн ёс зүйтэй
 - Аялал жуулчлалын чиглэлийн сургалтын байгууллагад ажилладаг, салбарын багш, судлаач эсвэл аялал жуулчлалын бизнес эрхлэгч буюу ажил олгогч, жуулчны хөтөч тайлбарлагч, орчуулагч, жуулчны хөтөч-тайлбарлагчид сургалт ордог сургалтын төвийн сургагч багш нараас бүрдсэн байна.
- 9.2 Үнэлгээ хийх баг нь үнэлгээний зарчим, аргачлалын талаар урьдчилан чиглүүлэг сургалтад хамрагдах бөгөөд Аялал Жуулчлалын Мэргэжлийн Холбоо НЭЗХЭ-ээс томилогдсон Шалгалтын комисстой Нууцлалын гэрээ байгуулан ажиллана.
- 9.3 Үнэлгээний багийн үйл ажиллагаанд Аялал Жуулчлалын Мэргэжлийн Холбоо НЭЗХЭ – с томилсон хөндлөнгийн хянагч (камераар баталгаажуулагч) хянана.

Арав. ДҮНГ МЭДЭЭЛЭХ, ҮНЭМЛЭХНИЙ ХҮСЭЛТ ХҮЛЭЭН АВАХ

- 10.1. Ур чадварын шалгалтад “тэнцсэн” болзол хангасан эсэх мэдээллийг шалгалт дууссанаас хойш 72 цагийн дотор мэйлээр мэдэгдэж, ерөнхий мэдлэгийн шалгалт өгөх зааварчилгааг хүргэнэ.
- 10.2. Нэгээс дээш тооны гадаад хэлээр ур чадварын шалгалт өгсөн иргэний ур чадварын шалгалтын оноо нь хэл тус бүрээр гарах бөгөөд бүгдэд нь, эсвэл аль нэгэнд нь тэнцсэн байхад Ерөнхий мэдлэгийн шалгалтад орох эрх үүснэ. Эндээс нийлбэр оноогоор 70 болон түүнээс дээш онооны болзол хангавал зөвхөн “ур чадварын шалгалтад тэнцсэн хэл (хэлүүд)” нь мэргэжлийн үнэмлэх дээр бичигдэнэ.
- 10.3. Ерөнхий мэдлэгийн шалгалт авснаас хойш 72 цагийн дотор нэгдсэн дүнг гаргаж, оролцогчдын кодоор Аялал Жуулчлалын Мэргэжлийн Холбоо НЭЗХЭ-ийн мэдээллийн сувгаар нийтэд нээлттэй мэдээлнэ.
- 10.4. Ийнхүү мэдээлэл хүлээн авснаас хойш хоёр шалгалтын нийлбэр дүнгээр 70 болон түүнээс дээш хувийн үнэлгээ авч мэргэжлийн үнэмлэх авах болзол хангасан шалгуулагч нь дүнг мэдээлснээс хойш 21 хоногийн дотор, журам-ын 3.2-д заасан бичиг баримтыг бүрдүүлж (Хавсралт 3. Жуулчны хөтөч тайлбарлагчийн үнэмлэхийн хүсэлт гаргах заавар) monguide.cert@gmail.com хаягаар илгээнэ. Үүнээс өөр хаягаар илгээвэл хүлээн авах боломжгүй. Үнэмлэхийн хүсэлт гаргах нарийвчилсан огноо, хураамжтай холбоотой мэдээллийг жич илгээнэ.

Арваннэг. ШАЛГАЛТЫН ӨМНӨ ЧИГЛҮҮЛЭГ СУРГАЛТ ХИЙХ

- 11.1. Ур чадварын шалгалт эхлэхээс 7-с багагүй хоногийн өмнө шалгуулагчдад чиглүүлэг өгнө.



- 11.2. Энэ удаагийн чиглүүлэг сургалтыг **2025 оны 2-р сарын 13-ны пүрэв гаргийн 20.00 цагт Google meet** ашиглан онлайнар нэг удаа хүргэнэ. Бүртгэлээ баталгаажуулсан шалгуулагчдад чиглүүлэг сургалтын холбоосыг жич илгээнэ.
- 11.3. Чиглүүлэг сургалт нь 1:30-2 цаг орчим үргэлжлэх бөгөөд Ур чадварын шалгалтад оролцоход чиглүүлэг болохуйц
 - Музей/барилга байгууламжид тайлбар хүргэх
 - Жуулчин халамжлах, аюулгүй байдлыг хангаж ажиллах
 - Тайлбар мэдээлэл хүргэх, биеийн хэлэмж, дуу хоолойгоо удирдах
 - Асуултад хариулах техник гэсэн агуулга багтана.
- 11.4. Ерөнхий мэдлэгийн шалгалтын тухайд шалгалт эхлэхээс 7-с багагүй хоногийн өмнө шалгалт авах онлайн платформын ажиллах зарчмыг танилцуулан, жишиг тест ажиллаж үзнэ.

Арван хоёр. ШАЛГУУЛАГЧ ШАЛГАЛТАА ЦУЦЛАХ

- 12.1. Шалгалтын тов гарч, бүртгэл идэвхтэй явагдах хугацаанд шалгуулагч шалгалтад орох хүсэлтээ цуцалбал төлсөн хураамжийг 100% буцаан олгоно. Энэ тохиолдолд monguide.cert@gmail.com хаягаар гараар бичсэн өргөдлөө (Нэр, огноо, шалгалт цуцлах тухай хүсэлт, буцаалт хүлээн авах дансны дугаар, гарын үсэг бүхий) хавсарган илгээнэ.
- 12.2. Бүртгэл хааснаас хойш шалгалтад оролцох хүсэлтээ цуцлах бол Шалгалтын комисст хандан 12.1-д заасан байдлаар бичгээр хүсэлт гаргана. Шалгалт эхлэхээс өмнөх 48 цагийн хугацаанд илгээсэн хүсэлтийг хүлээн авах боломжгүй.
- 12.3. Бичгээр гаргах хүсэлтэд шалгалтад оролцохгүй болсон хүндэтгэх шалтгааныг тодорхой бичиж, дагалдах бичиг баримтыг (Эмнэлгийн бичиг, ар гэрийн гачигдал тодорхойлох бичиг, өргөдөл, буцаалт хүлээн авах дансны дугаар гэх мэт.) хавсаргана.
- 12.4. Шалгалтын комисс хүсэлтийг хянан үзээд, шалгалтын хураамжийн 50% -тай тэнцэх хэмжээний буцаалт хийнэ.
- 12.5. Бүртгэл хааснаас хойш, өвдөх болон ар гэрийн гачигдлаас бусад нөхцөлд хураамжийг буцаан олгох боломжгүй.
- 12.6. Шалгалтын хураамжийг дараагийн улирлын шалгалт руу шилжүүлэхгүй бөгөөд нэгэнт ур чадварын шалгалт өгсөн бол ямар ч нөхцөлд хураамжийг бүтэн болон хэсэгчилсэн байдлаар буцаан олгох боломжгүй.
- 12.7. Ур чадварын шалгалт өгч “тэнцэх” болзол хангасан ч хүндэтгэх шалтгааны улмаас ерөнхий мэдлэгийн шалгалтад орж амжихгүй нөхцөл байдал үүсвэл дараагийн улирлын ерөнхий мэдлэгийн шалгалтад орохоор шилжүүлж болно. Энэ тохиолдолд нэмэлтээр төлөх хураамж, шалгалтын хэлбэр, нөхцөл, хугацаа зэрэг нь тухайн үеийн шалгалтын журам буюу удирдамжаар зохицуулагдана.
- 12.8. Шалгалтад оролцохгүй талаарх хүсэлтийг зөвхөн Шалгалтын комиссын monguide.cert@gmail.com хаягт бичгээр гаргана.

Арван гурав. САНАЛ, ГОМДОЛ ШИЙДВЭРЛЭХ

- 13.1. Ур чадварын болон ерөнхий мэдлэгийн шалгалтын нийлбэр дүнг хүлээн зөвшөөрөхгүй шалгуулагч нь нэгдсэн дүнг нийтэд мэдээлснээс хойш 48 цагийн дотор санал, гомдлоо monguide.cert@gmail.com хаягаар илгээнэ. Ингэхдээ дүнг хүлээн зөвшөөрөхгүй байгаа үндэслэл, шалтгаанаа тодорхой бичнэ.



- 13.2. Илгээсэн санал гомдлыг Шалгалтын комисс хянан үзэж (видео бичлэг, шалгах хуудас, шалгагч нарын тайлбартай танилцах), долоо хоногийн дотор хариу мэдэгдэнэ.
- 13.3. Ур чадварын шалгалтад тэнцэж Ерөнхий мэдлэгийн шалгалтад оролцсон ч нийлбэр оноо нь 70%-д хараахан хүрээгүй нөхцөл байдал олноор үүсвэл Шалгалтын комиссын зүгээс “нөхцөл байдлыг харгалзан” нэмэлтээр 2025 оны 1-р улиралд багтаан Ерөнхий мэдлэгийн шалгалт зохион байгуулах шийдвэр гаргах боломжтой. Энэ тохиолдолд шалгалтын хэлбэр, нөхцөл, нэмэлт хураамж зэргийг Шалгалтын комиссоос шийдвэрлэнэ.

Арван дөрөв. БУСАД

- 14.1. Тусгай хэрэгцээт (төрөлхийн буюу олдмол харааны, сонсголын, тулгуур эрхтний гэх мэт согогтой) шалгуулагч шалгалт өгөх хүсэлт гаргах бол энэ талаараа бүртгэлийн үеэр урьдчилан мэдэгдэнэ.

Хавсралт 1а. Чингис хаан Үндэсний музейн сонгогдсон үзмэрүүдийн зураг
Гуравдугаар давхар. Эртний төрт улсын танхим
Гуравдугаар давхар. Үзмэр: Дайчин эрийн арьсан дээл



Гуравдугаар давхар. Үзмэр: Домгийн амьтны чимэглэлтэй духавч



Гуравдугаар давхар. Үзмэр: Овгийн тамгатай шагай



Дөрөвдүгээр давхар. Монгол нутаг дах эртний нүүдэлчдийн төрт улсын танхим
Дөрөвдүгээр давхар. Үзмэр: Ширмэн индүү



Дөрөвдүгээр давхар. Үзмэр: Чойрын хүн чулуу



Тавдугаар давхар. Их монгол улсын танхим

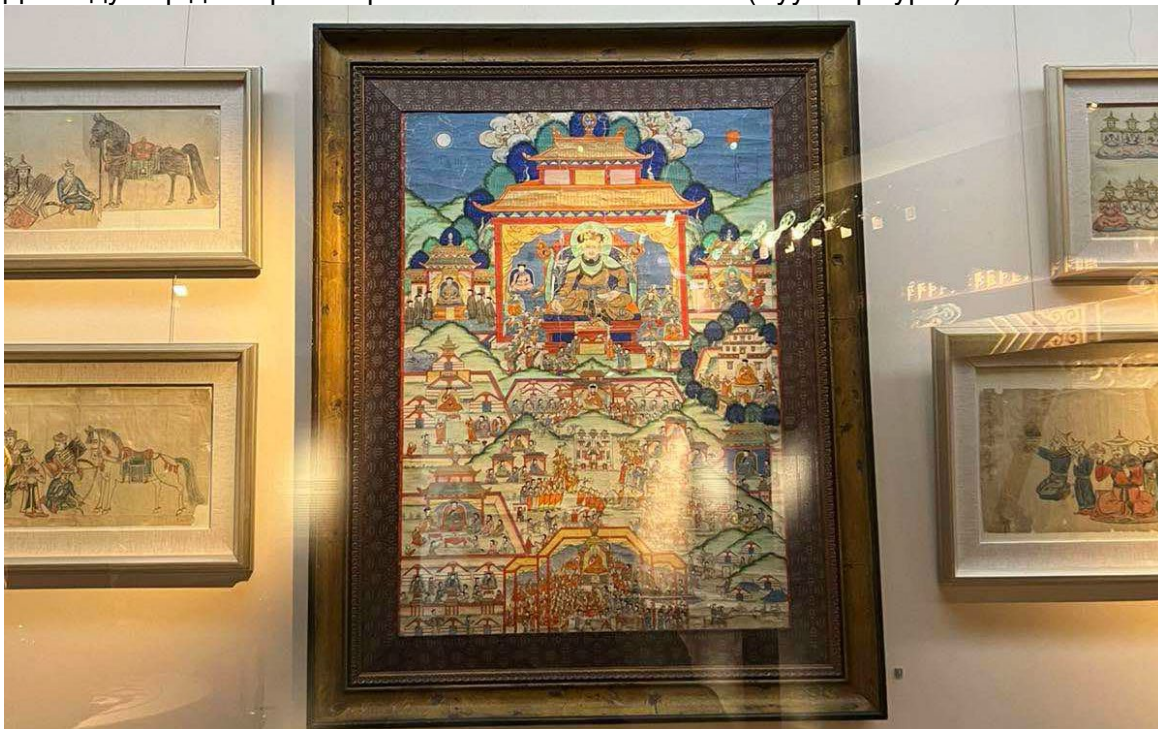
Тавдугаар давхар. Үзмэр: Галт шувууны дүрслэлтэй алтан бугуйвч



Тавдугаар давхар: Үзмэр: Богтаг малгай



Долоодугаар давхар. Чингис хааны угсааны хаад, язгууртны танхим
Долоодугаар давхар. Үзмэр: Халхын Абтай сайн хаан (Хуулбар зураг)



Долоодугаар давхар. Үзмэр: Нэрчүгийн гэрээ (Хуулбар)



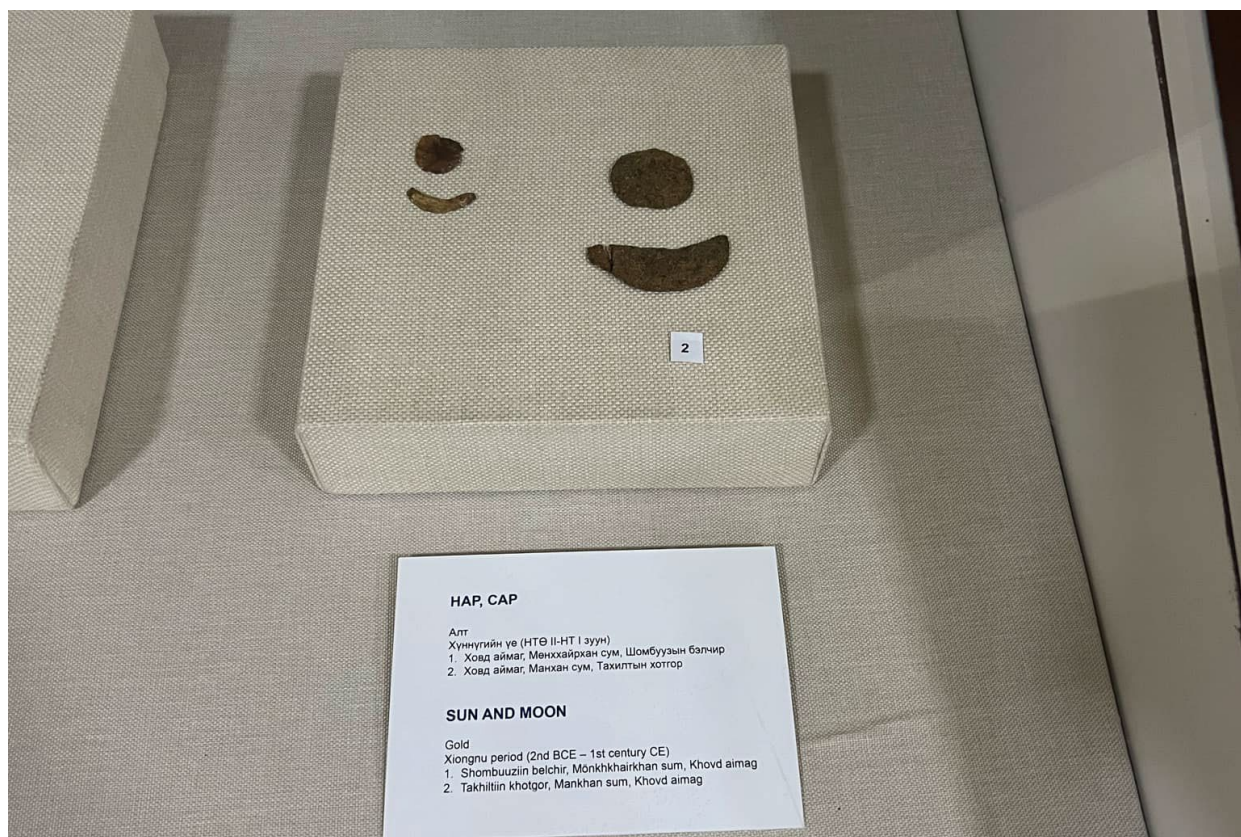
Долоодугаар давхар. Үзмэр: Түшээт хааны алтан шүншигтэй тамга



Хавсралт 16. Монголын Үндэсний музейн сонгогдсон үзмэрүүдийн зураг

Нэгдүгээр давхар. Эртний улсуудын танхим

Үзмэр: Нар, саран чимэглэл



Үзмэр: Хүннү, Сяньбийн үеийн булш (Айрагийн гозгор олдворт газар)



Хоёрдугаар давхар. Уламжлалт хувцас, гоёл чимэглэлийн танхим

Үзмэр: Энхрий хүүхдийн хувцас, хэрэглэл (зураг дээрх 2 үзмэрийг хоёуланг нь эсвэл аль нэгийг нь төвлөн тайлбарлаж болно.)



Үзмэр: Торгууд хувцас, гутал, хэрэглэл



Гуравдугаар давхар. Уламжлалт соёлын танхим

Үзмэр: Бөөгийн хувцас, хэрэглэл



Үзмэр: Ганлин



Гуравдугаар давхар. Уламжлалт ахуйн танхим

Үзэмэр: Уламжлалт хөсөг, тээвэр (зураг)



Үзмэр: Тэмээний ногт, атавч, бурантаг, эмээл, хэрэгсэл сэлт



Гуравдугаар давхар. Социалист Монгол улс

Үзмэр: Бүгд Найрамдах Монгол Ард Улсын Төрийн сүлд (1940 он) хатгамал



Үзмэр: ЗХУ, БНМАУ-ын сансарын хамтарсан нислэгт зориулсан сансарын нисгэгчдийн гарын үсэгтэй монгол улсын төрийн далбаа (1981 он)



Хавсралт 2: Шалгалтад бэлдэхэд нэн тэргүүнд уншвал зохих эх сурвалжийн жагсаалт

Хууль, эрх зүйн актууд

- Монгол улсын үндсэн хууль
- Аялал жуулчлалын тухай хууль
- Аялал жуулчлалын ажилтны ёс зүйн дүрэм
- Монгол улсын их хурлын сонгуулийн тухай хууль
- Монгол улсын ерөнхийлөгчийн сонгуулийн тухай хууль
- Газар өмчлүүлэх тухай хууль
- Нийгмийн даатгалын тухай хууль
- Жуулчны хөтөч тайлбарлагчид үнэмлэх олгох, сунгах, түдгэлзүүлэх, сэргээх, хүчингүй болгох, мэргэжлийн ур чадварын ангилал, зэрэглэл тогтоох журам...

Ном, гарын авлага

- Чингис хаан Үндэсний музейн хөтөч ном
- Монголын Үндэсний музейн хөтөч ном
- Ж.Баярсайхан “Монголын умард нутгийн буган хөшөөд”
- МУИС Монгол судлалын тэнхим, Түүхийн тэнхим “Монголын эзэнт гүрний түүх” 5 боть
- МУИС Монгол судлалын тэнхим, Түүхийн тэнхим. “Монголын эртний улсууд” 5 боть
- ШУА, Түүхийн хүрээлэн. “Монголын археологи хэвлэлийн хуудаснаа”
- ШУА, Түүхийн хүрээлэн. Монголын түүхийн 5 боть.
- Н.Хатанбаатар. Монголын хүрээ хийд, лам нар (XVI-XX зууны эхэн)
- МУИС, ГХСС-Нэр судлалын төв. Бурханы шашны нэрийн тайлбар толь
- Занабазарын нэрэмжит дүрслэх урлагийн музейн дэлгэрэнгүй тайлбар
- Клайв Эрикэр, Буддын шашин
- Ч.Аръяасүрэн. Монгол ёс заншлын их тайлбар толь
- Х.Түмэндэлгэр. “Өмнөговь аймгийн хөтөч ном”
- С.Гомбобаатар “Монгол орны шувууд”
- Н.Батсайхан, С.Шар, Д.Лхагвасүрэн “Монгол орны хөхтөн амьтан”
- Е.Батчулуун “Монгол орны физик, газар зүй”...

Вэбсайт:

- www.buddhism.mn
- www.unesco.mn – Соёлын өв
- www.1212.mn – Статистик мэдээллийн сан. Нийгэм, эдийн засгийн үзүүлэлтүүд 2024 оны байдлаар (урьдчилсан гүйцэтгэл)
- www.legalinfo.mn – Хууль зүйн мэдээллийн сан...

Хавсралт 3. Жуулчны хөтөч тайлбарлагчийн үнэмлэхийн хүсэлт гаргах заавар

2025 ОНЫ 1-Р УЛИРАЛ

Та жуулчны хөтөч тайлбарлагчийн үнэмлэхийн хүсэлт гаргахын өмнө дараах заавартай сайтар танилцана уу. Ур чадварын болон Ерөнхий мэдлэгийн шалгалтын нийлбэр оноо 70 хувь болон түүнээс дээш байж тэнцсэн тохиолдолд дараах бичиг баримтыг бүрдүүлэн хүсэлт гаргана.

- Жуулчны хөтөч тайлбарлагчийн үнэмлэхийн хүсэлт гаргахдаа доор дурдсан бичиг баримтуудыг бүрдүүлэн бүгдийг нэгтгэж НЭГ PDF файл болгон (2x3 хэмжээтэй өнгөт зураг нь JPEG, бусдыг нь нэг PDF) monguide.cert@gmail.com хаягаар илгээж, онлайн хүсэлтийн маягт бөглөнө.
- Бүрдүүлэх бичиг баримтыг нэг л мэйлд хавсаргаж, файл бүрийг нэрлэж, хамтад нь илгээнэ үү. Нэг нэгээр нь цувуулж илгээхгүй байхыг хүсье.
- Файл нэрлэх формат нь нэр.бичиг баримтын нэр. Жишээлбэл: Б.Дорж.Нэгдсэн файл. Б.Дорж.Зураг гэх мэт.
- Үнэмлэх горилогчийн илгээх бичиг баримт болон зургийг НЭЗХЭ-с томилогдсон Шалгалтын комисс хүлээн авч танилцах бөгөөд, зөвхөн жуулчны хөтөч-тайлбарлагчийн үнэмлэх олгоход ашиглана. Гуравдагч этгээдэд задруулахгүй.
- Дурдсан хугацаанаас өмнө бичиг баримтаа бүрдүүлэн илгээж амжихгүй бол 2026 оны 1-р улирлын шалгалтын тов зарлагдах хүртэл таны энэ удаагийн шалгалтын дүнг хадгална. Түүнээс өмнө бичиг баримтаа бүрдүүлэн хүсэлт гаргаж болох ч үнэмлэх хэвлэх явц удаашрах магадлалтайг анхаарна уу.
- Бичиг баримтын бүрдэл дутуу эсвэл хүсэлтийн маягтыг бөглөж ирүүлээгүй бол үнэмлэх гаргах боломжгүй бөгөөд шалгалтад “тэнцсэн” гэдэг нь таныг “жуулчны хөтөч-тайлбарлагчийн үнэмлэх” эзэмшигч гэж нотлохгүй.
- Аялал Жуулчлалын Мэргэжлийн Холбооноос томилогдсон баг нь бичиг баримтын бүрдэлтэй танилцаж, шаардлагатай бол нэмэлт тодруулга авна. Тодруулга авах явц удаашрах магадлалтай тул та нэгдсэн дүнгээр “тэнцсэн” хариу авмагцаа аль болох эртнээс материалаа илгээхийг зөвлөө.
- Бичиг баримтын бүрдэл хангаж, хүсэлт гаргасан иргэнд жуулчны хөтөч-тайлбарлагчийн үнэмлэхийг Журмын 5.5-р зүйлд заасанчлан 2025 оны 3-р сарын 29-ний өдөрт багтаан олгоно.

Жуулчны хөтөч тайлбарлагчийн үнэмлэхийн хүсэлтэд

хавсаргах баримт бичиг

Жуулчны хөтөч-тайлбарлагчид үнэмлэх олгох, сунгах, түдгэлзүүлэх, сэргээх, хүчингүй болгох болон мэргэжлийн ур чадварын ангилал, зэрэглэл тогтоох журам-ын 3.2р зүйл.



3.2.Жуулчны хөтөч тайлбарлагчийн үнэмлэх авах, ангилал, зэрэглэл тогтоолгох хүсэлтэд дараах материалыг хавсралтаар ирүүлнэ. Үүнд:

3.2.1.Иргэний үнэмлэх;

3.2.2.Аяллын хөтөч тайлбарлагчийн мэргэжлийн чиг баримжаа олгох сургалтад хамрагдсан гэрчилгээ;

3.2.3.Өнгөт гэрэл зураг 2 хувь;

3.2.4.Эрүүл мэндийн тодорхойлолт.

3.2.5.Аяллын хөтөч тайлбарлагчийн ангилал, зэрэглэлээ тогтоолгох хэлний чиглэлийг тодорхойлсон баримт

3.3.Гадаадын иргэн, харьяалалгүй хүн жуулчны хөтөч-тайлбарлагчийн үнэмлэх авах, ангилал, зэрэглэл тогтоолгох хүсэлтэд энэ журмын 3.2-т зааснаас гадна дараах материалыг нэмэлтээр хавсралтаар ирүүлнэ. Үүнд:

3.3.1.Монгол Улсад оршин суух үнэмлэх;

3.3.2.Монгол Улсад 5 жил оршин суусан талаарх гадаадын иргэний асуудал эрхэлсэн төрийн захиргааны байгууллагын тодорхойлолт

3.3.3.Монгол хэлний төвшин тогтоох шалгалтын гэрчилгээ.

Дээрх бичиг баримтын бүрдлийг дараах байдлаар ойлгоно.

1. Үнэмлэх горилогч нь Монгол улсын иргэн бол:

3.2.1. Иргэний үнэмлэхний хуулбар (ар өвөргүй хуулбарлаж илгээх), эсвэл emongolia -с Иргэний үнэмлэхийн лавлагаа

3.2.2. Аяллын хөтөч тайлбарлагчийн мэргэжлийн чиг баримжаа олгох сургалтад хамрагдсан гэрчилгээ. Үүнд:

- Дотоод, гадаадын магадлан итгэмжлэгдсэн их дээд сургууль, коллежид аялал жуулчлалын чиглэлээр бакалавр болон түүнээс дээш зэрэгтэй суралцаж төгссөн диплом
- Мэргэжлийн сургалт үйлдвэрлэлийн төв-д (МСҮТ) Аяллын хөтөч мэргэжлээр суралцаж төгссөн диплом
- Хөдөлмөр, нийгмийн хамгааллын сургалт үнэлгээ, судалгааны институт-р (ХНХСҮСИ) хөтөлбөр нь баталгаажсан (урьд нь тус байгууллагаар хөтөлбөрөө баталгаажуулан сургалт явуулж байгаад одоо татан буугдсан, нэрээ өөрчилсөн сургалтын төвийн гэрчилгээ мөн хамаарна) сургалтын төвд Аяллын хөтөч, Жуулчны хөтөч-тайлбарлагч зэрэг мэргэжлээр сурч төгссөн гэрчилгээ, эсвэл тус сургалтуудыг төгсөөд авсан Чадамжийн гэрчилгээ. 2024 оны 12-р сарын байдлаар дараах



сургалтын төвүүдийн хөтөлбөр дээрх байгууллагаар баталгаажсан байна.²

1. Мэргэжлийн хөтөч тайлбарлагчдын холбоо ТББ-ын дэргэдэх сургалтын төв
2. Хан монгол үндэсний сургууль ТББ-ын дэргэдэх сургалтын төв
3. Сити Их Сургуулийн дэргэдэх сургалтын төв
4. Улаанбаатар эрдэм их сургуулийн дэргэдэх сургалтын төв
5. Хэрлэнгийн хөдөө арал ХХК-ийн дэргэдэх сургалтын төв
6. Заяа трейвэл ХХК-ийн дэргэдэх сургалтын төв
7. Эй би трэйвэл ХХК-ийн дэргэдэх сургалтын төв
8. Трипле эклеат ХХК-ийн дэргэдэх сургалтын төв
9. Монгол бадамлянхуа анир ТББ-ын дэргэдэх сургалтын төв

- Дээр дурдсан сургууль, сургалтын байгууллагын гэрчилгээ байхгүй бол, жуулчны хөтөч тайлбарлагчийн ур чадвар, мэргэжлийн ёс зүй, харилцааны чадварын агуулгыг ЗААВАЛ багтаасан 30 болон түүнээс дээшхи цаг (1800 минут) -ийн багцтай сургалтын төвийн гэрчилгээ зэргээс өөрт байгааг илгээнэ үү.

Дараах сургалтын гэрчилгээ/батламжийг хүчинтэйд тооцохгүй. Үүнд:

- Аль нэг тур оператор, аялал жуулчлалын компаниас зарласан дотоод сургалт (тус сургалт нь дээр дурдсан ХНХСҮСИ-р баталгаажсан бол тооцно)
- Шашны, түүхийн, соёлын, газар зүй, геологи, палеонтологи, одон орон, анхны тусламжийн гэх мэтээр сэдэвчилж төрөлжсөн сургалтын гэрчилгээ дангаар

3.2.3 Өнгөт зураг: 2x3 хэмжээтэй, арын фон нь цагаан, нүүрний хэсэг тод гарсан, хар нүдний шил/маск зүүгээгүй, сүүлийн 3 жилд авахуулсан, тод, нягтшил сайтай зураг байх.

3.2.4 Эрүүл мэндийн тодорхойлолт гэдэгт дараах 2 үзлэг, шинжилгээ

- Үнэмлэх горилоч нь сэтгэцийн өвчингүй гэдгийг нотлох эмчийн дүгнэлт (харъяа дүүргийн эмнэлэг болон магадлан итгэмжлэгдсэн хувийн эмнэлэгт 2025 оны 1-р сарын 1-с хойш үзүүлсэн дүгнэлт)
- Сүрьеэ өвчний шинжилгээ. Цээжний зураг, шаардлагатай бол цэрний шинжилгээ өгч, дүгнэлт гаргуулах. (харъяа дүүргийн эмнэлэг, ХӨСҮТ болон магадлан итгэмжлэгдсэн хувийн эмнэлэг, лабораториудад 2025 оны 1-р сарын 1-с хойш хийлгэсэн шинжилгээ, дүгнэлт)

3.2.5 Үнэмлэх дээр бичигдэх хэлний чиглэлээ тодорхойлсон баримт (ур чадварын шалгалтаа нэгээс дээш тооны гадаад хэлээр өгч тэнцсэн бол хэл тус бүрээр нотлох баримт илгээнэ)

Дараах нотлох баримтуудаас аль нэгийг нь сонгон илгээнэ үү.

- Үнэмлэх дээр бичигдэх хэлээрээ өгсөн баталгаат хэлний шалгалтын оноо (IELTS, TOEFL, HSK, TOPIK, DELF, DELE г.м. шалгалт өгсөн он сар өдөр хамаарахгүй, хэлний

² Эх сурвалж: Хөдөлмөр, нийгмийн хамгааллын сургалт үнэлгээ, судалгааны институтээс Аялал Жуулчлалын Мэргэжлийн Холбоонд ирүүлсэн мэдээ. 2024 оны 12-р сарын байдлаар.

түвшний хувьд дундаас дээш байх. Жишээлбэл: Европын хэлүүдэд В1 болон түүнээс дээш түвшинд дүйцэх оноо)

- Үнэмлэх дээр бичигдэх хэлээрээ гадаад улс орны их дээд сургууль, коллежид дурын мэргэжлээр суралцсан диплом, дунд/ахлах сургууль төгссөн гэрчилгээ
- Үнэмлэх дээр бичигдэх хэлний чиглэлээр гадаад дотоодын их дээд сургууль, коллежид орчуулга, хэл шинжлэл, орон судлалын чиглэлээр төгссөнийг нотлох гэрчилгээ
- Дотоод, гадаадын их дээд сургууль, коллежид хэлний биш чиглэлээр суралцсан байлаа ч тухайн хэлийг 3 болон түүнээс дээш кредит судалсныг нотлох баримт, дипломын дүнгийн жагсаалтын хуулбар (Жишээлбэл: Та Х сургуулийг инженер эсвэл эмч мэргэжлээр төгссөн байлаа гэхэд тус дипломын дүнгийн жагсаалт хэсэг дэх Мэргэжлийн англи хэл гэсэн 3 кредиттэй хичээлийн үнэлгээг тооцно)
- Бүх төрлийн хэлний сургалтын “Дунд” болон түүнээс дээш түвшинд суралцаж төгссөнийг нотлох гэрчилгээ/батламж (он хамаарахгүй)
- Үнэмлэх дээр бичигдэх хэлээр нь ярьдаг улсад 6 болон түүнээс дээш сар ажиллаж амьдарсныг нотлох баримт (Гадаад харилцааны яам, Элчин сайдын яамнаас авах)
- Дээрх нотлох баримтуудаас аль нь ч байхгүй бол хэлний түвшин тогтоох шалгалт өгч, дунд болон түүнээс дээш түвшинтэйг нотлох онооны бичгээ илгээх (Жишээлбэл: Европ хэлний хувьд Duolingo аппликэйшнээр төлбөр төлөөд дуртай үедээ хэлний түвшинг тодорхойлуулж болно.)

Жич: Ур чадварын шалгалтыг гадаад хэлээр өгч “тэнцсэн” болзол хангасан ч журамд заасан бичиг баримтын бүрдлийг хангах үүднээс дээрх нотлох баримтыг шаардаж байгаа болно. Үнэмлэх гориллогч нь дээр дурдсан нотлох баримтуудаас өөрт хялбар, ойр байгаа зөвхөн нэг нотлох баримтыг сонгон илгээнэ үү.

2. Үнэмлэх гориллогч нь гадаад улсын иргэн бол

Монгол улсын иргэний бүрдүүлэх ёстой дээр дурдсан бичиг баримтуудаас гадна (3.2.2 - 3.2.4 дах бичиг баримт, мөн хэрвээ төрөлх хэлээсээ өөр хэлээр үр чадварын шалгалт өгсөн бол 3.2.5- дах нотлох баримтыг мөн бүрдүүлнэ), нэмэлтээр

3.3.1 Монгол улсад оршин суух үнэмлэх эсвэл түүнтэй дүйцэхүйц www.eimmigration.mn дэх лавлагааг татаж илгээх (оршин суух үнэмлэхийн хүчинтэй хугацаа дуусаагүй байх)

3.3.2 Монгол улсад 5 жил оршин суусан талаарх гадаадын иргэний асуудал эрхэлсэн төрийн захиргааны байгууллагын тодорхойлолт

3.3.3 Монгол хэлний түвшин тогтоох шалгалтын гэрчилгээ (Он сар өдөр хамаарахгүй, Ахисан шатанд (advanced) “тэнцсэн” үнэлгээ авсан байх).

Одоогоор Монгол хэлний түвшин тогтоох шалгалтыг дараах 2 газарт албан ёсоор зохион байгуулж байна. Тус бүрийн вэбсайтаар орж танилцана уу.

- МУИС-ийн 2-р байрны 3 давхарт МУИС Тестийн төв <https://tomfl.mn/>
- МУБИС-ийн Монгол хэлний түвшин тогтоох үнэлгээ- арга зүйн төв <https://topmon.msue.edu.mn/>